

■補足資料

(1) 中間決算補足資料（百万円未満は切捨て）

主要経営指標

(単位：百万円)

| | 平成17年度 中間期 | 平成18年度 中間期 | 平成19年度 中間期 | 平成17年度 | 平成18年度 |
|-----------|---------------|---------------|---------------|------------|------------|
| 経常収益 | 30,967 | 37,234 | 41,139 | 64,612 | 75,427 |
| 経常利益 | 9,782 | 12,919 | 11,755 | 19,409 | 25,021 |
| 中間(当期)純利益 | 6,046 | 7,524 | 6,226 | 10,590 | 12,667 |
| 資本金 | 61,000 | 30,500 | 30,500 | 61,000 | 30,500 |
| 発行済株式の総数 | 1,220,000株 | 1,220,000株 | 1,220,000株 | 1,220,000株 | 1,220,000株 |
| 純資産額 | 62,550 | 68,670 | 74,285 | 67,080 | 73,849 |
| 総資産額 | 334,684 | 440,703 | 565,065 | 361,338 | 532,757 |
| 預金残高 | 171,656 | 197,147 | 211,745 | 181,770 | 187,836 |
| 貸出金残高 | — | — | — | — | — |
| 有価証券残高 | 22,034 | 71,473 | 64,787 | 53,571 | 78,338 |
| 単体自己資本比率 | 222.28% | 161.88% | 36.52% | 233.49% | 37.94% |
| 従業員数 | 188人 | 229人 | 274人 | 204人 | 258人 |

(注) 従業員数は、役員、嘱託社員、派遣スタッフ、パート社員を除いております。

損益の概要

(単位：百万円)

| | 平成18年度 中間期(A) | 平成19年度 中間期(B) | 増減 (B)-(A) | 平成18年度 |
|---------------|------------------|------------------|---------------|--------|
| 業務粗利益 | 33,451 | 35,482 | 2,031 | 66,617 |
| 資金運用収支 | △406 | △863 | △456 | △1,112 |
| 役務取引等収支 | 34,226 | 36,358 | 2,132 | 68,384 |
| その他業務収支 | △367 | △12 | 355 | △653 |
| 営業経費（除く臨時処理分） | 20,464 | 23,821 | 3,357 | 41,574 |
| 人件費 | 1,468 | 1,696 | 227 | 3,028 |
| 物件費 | 17,550 | 20,511 | 2,960 | 35,602 |
| 税金 | 1,444 | 1,614 | 169 | 2,943 |
| 一般貸倒引当金繰入額 | 40 | 5 | △34 | 24 |
| 業務純益 | 12,946 | 11,655 | △1,291 | 25,018 |
| 臨時損益 | △26 | 99 | 126 | 3 |
| 経常利益 | 12,919 | 11,755 | △1,164 | 25,021 |
| 特別損益 | △571 | △1,230 | △658 | △4,012 |
| 税引前中間純利益 | 12,347 | 10,525 | △1,822 | 21,009 |
| 法人税、住民税及び事業税 | 4,885 | 3,941 | △944 | 9,564 |
| 法人税等調整額 | △62 | 357 | 420 | △1,223 |
| 中間（当期）純利益 | 7,524 | 6,226 | △1,298 | 12,667 |

(注) 1. 業務純益＝業務粗利益－営業経費（除く臨時処理分）－一般貸倒引当金繰入額

2. 臨時損益とは、中間損益計算書中「その他経常収益・費用」から一般貸倒引当金繰入額を除き、退職給付費用のうち臨時費用処理分を加えたものであります。

資金運用勘定・資金調達勘定の平均残高等

(単位：百万円、%)

| | | 平成18年度 中間期 | 平成19年度 中間期 | 比 較 | 平成18年度 |
|------------------|------|---------------|---------------|---------|---------|
| 資金運用勘定 ① | 平均残高 | 119,562 | 179,452 | 59,889 | 134,554 |
| | 利息 | 122 | 493 | 370 | 422 |
| | 利回り | 0.20 | 0.54 | 0.34 | 0.31 |
| うち有価証券 | 平均残高 | 65,192 | 85,613 | 20,421 | 68,666 |
| | 利息 | 107 | 254 | 146 | 284 |
| | 利回り | 0.32 | 0.59 | 0.26 | 0.41 |
| コールローン | 平均残高 | 9,477 | 77,323 | 67,846 | 31,208 |
| | 利息 | 8 | 222 | 214 | 116 |
| | 利回り | 0.17 | 0.57 | 0.40 | 0.37 |
| 預け金 (除く無利息分) | 平均残高 | 44,892 | 16,514 | △28,377 | 34,678 |
| | 利息 | 6 | 16 | 9 | 20 |
| | 利回り | 0.03 | 0.20 | 0.16 | 0.05 |
| 資金調達勘定 ② | 平均残高 | 324,722 | 414,460 | 89,738 | 347,758 |
| | 利息 | 529 | 1,357 | 827 | 1,534 |
| | 利回り | 0.32 | 0.65 | 0.32 | 0.44 |
| うち預金 | 平均残高 | 188,839 | 179,431 | △9,408 | 182,288 |
| | 利息 | 76 | 203 | 126 | 224 |
| | 利回り | 0.08 | 0.22 | 0.14 | 0.12 |
| 譲渡性預金 | 平均残高 | 25,071 | 89,840 | 64,768 | 47,638 |
| | 利息 | 35 | 276 | 241 | 192 |
| | 利回り | 0.27 | 0.61 | 0.33 | 0.40 |
| コールマネー | 平均残高 | 30,801 | 3,362 | △27,439 | 18,429 |
| | 利息 | 20 | 9 | △10 | 28 |
| | 利回り | 0.13 | 0.55 | 0.42 | 0.15 |
| 借入金 | 平均残高 | 65,008 | 66,827 | 1,818 | 65,004 |
| | 利息 | 331 | 337 | 5 | 661 |
| | 利回り | 1.01 | 1.00 | △0.01 | 1.01 |
| 社債 | 平均残高 | 15,000 | 75,000 | 60,000 | 34,397 |
| | 利息 | 66 | 530 | 463 | 427 |
| | 利回り | 0.88 | 1.40 | 0.52 | 1.24 |
| 資金利ざや(①利回り－②利回り) | | △0.12 | △0.10 | 0.01 | △0.12 |

(注) 国際業務部門の資金運用勘定・資金調達勘定はありません。

受取・支払利息の増減

(単位：百万円)

| | 平成18年度 中間期 | | | 平成19年度 中間期 | | | 平成18年度 | | |
|-----------------|---------------|---------|-----|---------------|---------|-----|---------|---------|-----|
| | 残高による増減 | 利率による増減 | 純増減 | 残高による増減 | 利率による増減 | 純増減 | 残高による増減 | 利率による増減 | 純増減 |
| 資金運用勘定 | 73 | 51 | 125 | 227 | 143 | 370 | 234 | 109 | 343 |
| うち有価証券 | 64 | 46 | 110 | 60 | 86 | 146 | 121 | 85 | 206 |
| コールローン | 8 | — | 8 | 195 | 19 | 214 | 116 | — | 116 |
| 預け金 (除く無利息分) | 1 | 5 | 6 | △28 | 38 | 9 | △4 | 24 | 20 |
| 資金調達勘定 | 106 | 142 | 248 | 545 | 281 | 827 | 463 | 435 | 899 |
| うち預金 | 20 | 35 | 56 | △10 | 137 | 126 | 34 | 144 | 179 |
| 譲渡性預金 | △47 | 70 | 23 | 199 | 42 | 241 | 22 | 153 | 176 |
| コールマネー | 4 | 14 | 19 | △76 | 65 | △10 | △22 | 49 | 26 |
| 借入金 | 127 | 20 | 148 | 9 | △3 | 5 | 188 | 34 | 222 |
| 社債 | — | — | — | 424 | 39 | 463 | 241 | 54 | 295 |

(注) 残高及び利率の増減要因が重なる部分については、両者の増減割合に応じて按分計算しております。
国際業務部門の収支はありません。

利益率

(単位：%)

| 種類 | 平成18年度 中間期 | 平成19年度 中間期 | 比較 | 平成18年度 |
|---------------|---------------|---------------|-------|--------|
| 総資産経常利益率 | 6.31 | 4.52 | △1.78 | 5.71 |
| 純資産経常利益率 | 37.30 | 30.94 | △6.36 | 33.64 |
| 総資産中間(当期)純利益率 | 3.67 | 2.39 | △1.27 | 2.89 |
| 純資産中間(当期)純利益率 | 21.72 | 16.38 | △5.33 | 17.03 |

(注) 中間期の各利益率は年換算をしております。

預金残高等

○ 預金の種類別残高（平残）

(単位：百万円)

| 種類 | 平成18年度 中間期 | 平成19年度 中間期 | 比 較 | 平成18年度 |
|---------|---------------|---------------|---------|---------|
| 預金合計 | 188,839 | 179,431 | △9,408 | 182,288 |
| うち流動性預金 | 180,623 | 158,885 | △21,738 | 171,415 |
| うち定期性預金 | 8,057 | 20,330 | 12,272 | 10,704 |
| うちその他 | 158 | 214 | 56 | 168 |
| 譲渡性預金 | 25,071 | 89,840 | 64,768 | 47,638 |
| 総合計 | 213,911 | 269,271 | 55,359 | 229,927 |

(注) 国際業務部門の預金平均残高はありません。

○ 預金の種類別残高（未残）

(単位：百万円)

| 種類 | 平成18年度 中間期 | 平成19年度 中間期 | 比 較 | 平成18年度 |
|---------|---------------|---------------|--------|---------|
| 預金合計 | 197,147 | 211,745 | 14,598 | 187,836 |
| うち流動性預金 | 186,282 | 186,152 | △129 | 171,707 |
| うち定期性預金 | 10,703 | 25,108 | 14,404 | 15,955 |
| うちその他 | 161 | 485 | 324 | 173 |
| 譲渡性預金 | 68,110 | 93,880 | 25,770 | 87,300 |
| 総合計 | 265,257 | 305,625 | 40,368 | 275,136 |

(注) 国際業務部門の預金期末残高はありません。

○ 定期預金の残存期間別残高

(単位：百万円)

| 種類 | 平成18年度 中間期 | 平成19年度 中間期 | 比 較 | 平成18年度 |
|------------|---------------|---------------|--------|--------|
| 3ヵ月未満 | 2,645 | 6,361 | 3,716 | 4,942 |
| 3ヵ月以上6ヵ月未満 | 1,097 | 2,666 | 1,568 | 1,432 |
| 6ヵ月以上1年未満 | 2,163 | 5,071 | 2,907 | 2,968 |
| 1年以上2年未満 | 508 | 2,332 | 1,823 | 1,562 |
| 2年以上3年未満 | 2,389 | 2,418 | 29 | 2,116 |
| 3年以上 | 1,899 | 6,527 | 4,358 | 2,931 |
| 合計 | 10,703 | 25,108 | 14,404 | 15,955 |

営業経費の内訳

(単位：百万円)

| | 平成18年度 中間期 | 平成19年度 中間期 | 比 較 | 平成18年度 |
|-------------|---------------|---------------|--------|--------|
| 営業経費 | 20,464 | 23,823 | 3,358 | 41,574 |
| うち人件費 | 1,468 | 1,697 | 228 | 3,028 |
| うち物件費 | 17,550 | 20,511 | 2,960 | 35,602 |
| うち業務委託費 | 6,714 | 6,909 | 195 | 13,744 |
| うち減価償却費 | 2,187 | 4,693 | 2,506 | 5,412 |
| うち土地建物機械賃借料 | 3,614 | 2,601 | △1,012 | 6,742 |

(注) 中間損益計算書中「営業経費」の内訳であります。

有価証券残高等

○ 有価証券残高（平残）

(単位：百万円)

| 種類 | 平成18年度 中間期 | 平成19年度 中間期 | 比 較 | 平成18年度 |
|--------|---------------|---------------|--------|--------|
| 国債 | 60,641 | 85,364 | 24,722 | 66,002 |
| 地方債 | — | — | — | — |
| 社債 | 4,550 | — | △4,550 | 2,602 |
| 株式 | — | 249 | 249 | 62 |
| その他の証券 | — | — | — | — |
| うち外国債券 | — | — | — | — |
| 外国株式 | — | — | — | — |
| 総合計 | 65,192 | 85,613 | 20,421 | 68,666 |

(注) 国際業務部門の有価証券平均残高はありません。

○ 有価証券残高（末残）

(単位：百万円)

| 種類 | 平成18年度 中間期 | 平成19年度 中間期 | 比 較 | 平成18年度 |
|--------|---------------|---------------|--------|--------|
| 国債 | 68,473 | 64,493 | △3,979 | 78,194 |
| 地方債 | — | — | — | — |
| 社債 | 3,000 | — | △3,000 | — |
| 株式 | — | 294 | 294 | 144 |
| その他の証券 | — | — | — | — |
| うち外国債券 | — | — | — | — |
| 外国株式 | — | — | — | — |
| 総合計 | 71,473 | 64,787 | △6,685 | 78,338 |

(注) 国際業務部門の有価証券期末残高はありません。

有価証券の残存期間別残高

その他有価証券のうち満期があるもの及び満期保有目的の債券の償還予定額

平成18年度中間期

(単位：百万円)

| | 1年以内 | 1年超 5年以内 | 5年超 10年以内 | 10年超 | 合計 |
|--------|--------|-------------|--------------|------|--------|
| 国債 | 68,473 | — | — | — | 68,473 |
| 地方債 | — | — | — | — | — |
| 社債 | 3,000 | — | — | — | 3,000 |
| その他の証券 | — | — | — | — | — |
| 総合計 | 71,473 | — | — | — | 71,473 |

(注) 国際業務部門の有価証券残高はありません。

社債は政府保証債のみ保有しております。

平成19年度中間期

(単位：百万円)

| | 1年以内 | 1年超 5年以内 | 5年超 10年以内 | 10年超 | 合計 |
|--------|--------|-------------|--------------|------|--------|
| 国債 | 64,493 | — | — | — | 64,493 |
| 地方債 | — | — | — | — | — |
| 社債 | — | — | — | — | — |
| その他の証券 | — | — | — | — | — |
| 総合計 | 64,493 | — | — | — | 64,493 |

(注) 国際業務部門の有価証券残高はありません。

平成18年度

(単位：百万円)

| | 1年以内 | 1年超 5年以内 | 5年超 10年以内 | 10年超 | 合計 |
|--------|--------|-------------|--------------|------|--------|
| 国債 | 78,194 | — | — | — | 78,194 |
| 地方債 | — | — | — | — | — |
| 社債 | — | — | — | — | — |
| その他の証券 | — | — | — | — | — |
| 総合計 | 78,194 | — | — | — | 78,194 |

(注) 国際業務部門の有価証券残高はありません。

預証率

(単位：%)

| | 平成18年度 中間期 | 平成19年度 中間期 | 比 較 | 平成18年度 |
|----------|---------------|---------------|-------|--------|
| 預証率 (未残) | 26.94 | 21.19 | △5.74 | 28.47 |
| 預証率 (平残) | 30.47 | 31.79 | 1.31 | 29.86 |

(注) 預証率
$$\left(\frac{\text{有価証券中間期末 (期末) (平均) 残高}}{\text{預金債券等中間期末 (期末) (平均) 残高}} \times 100 \right)$$

貸倒引当金

○期末残高

(単位：百万円)

| 種類 | 平成18年度 中間期 | 平成19年度 中間期 | 比 較 | 平成18年度 |
|------------|---------------|---------------|-----|--------|
| 一般貸倒引当金 | 83 | 73 | △9 | 67 |
| 個別貸倒引当金 | 3 | — | △3 | 3 |
| 特定海外債権引当勘定 | — | — | — | — |
| 合計 | 86 | 73 | △13 | 70 |

(注) 業務上継続的に発生する仮払金等につき、予め定めている償却・引当基準に則し、貸倒引当金を計上しております。

○期中増減額

(単位：百万円)

| 種類 | 平成18年度 中間期 | 平成19年度 中間期 | 比 較 | 平成18年度 |
|------------|---------------|---------------|-----|--------|
| 一般貸倒引当金 | 40 | 5 | △34 | 24 |
| 個別貸倒引当金 | 0 | △3 | △3 | 0 |
| 特定海外債権引当勘定 | — | — | — | — |
| 合計 | 40 | 2 | △38 | 25 |

社債の明細

| 銘柄 | 発行年月日 | 発行総額 | 発行価格 | 期首残高 | 当期 増加額 | 当期 減少額 | 期末残高 (うち1年内 償還予定額) | 利率 | 償還期限 |
|-----------------------------|-------------------|--------|---------------|---------------|-----------|-----------|--------------------------|-----------|-------------------|
| 第1回 無担保社債 (適格機関投資家限定) | 平成年月日 15.12.10 | 15,000 | 円 銭 100.00 | 百万円 15,000 | 百万円 — | 百万円 — | 百万円 15,000 (—) | % 0.88 | 平成年月日 20.12.10 |
| 第2回 無担保社債 | 18.12.4 | 36,000 | 100.00 | 36,000 | — | — | 36,000 (—) | 1.45 | 23.12.20 |
| 第3回 無担保社債 | 18.12.4 | 24,000 | 100.00 | 24,000 | — | — | 24,000 (—) | 1.67 | 25.12.20 |

(自己資本比率 (国内基準))

(参考)

自己資本比率は、平成19年3月31日から、銀行法第14条の2の規定に基づき、銀行がその保有する資産等に照らし自己資本の充実の状況が適当であるかどうかを判断するための基準（平成18年金融庁告示第19号。以下、「告示」という。）に定められた算式に基づき算出しております。なお、平成18年9月30日は銀行法第14条の2の規定に基づき自己資本比率の基準を定める件（平成5年大蔵省告示第55号。以下、「旧告示」という）に定められた算式に基づき算出しております。

なお、当社は、国内基準を適用のうえ、信用リスク・アセットの算出においては標準的手法を採用しております。

単体自己資本比率 (国内基準)

(単位：百万円)

| 項目 | | 平成18年度 中間期末 | 平成19年度 中間期末 | 平成18年度末 |
|---------------------------------|------------------------------------|----------------|----------------|---------|
| 基本的項目 (Tier 1) | 資本金 | 30,500 | 30,500 | 30,500 |
| | うち非累積的永久優先株 | - | - | - |
| | 新株式申込証拠金 | - | - | - |
| | 資本準備金 | 30,500 | 30,500 | 30,500 |
| | その他資本剰余金 | - | 12 | 5 |
| | 利益準備金 | - | - | - |
| | その他利益剰余金 | 13,613 | 19,151 | 18,756 |
| | その他 | - | - | - |
| | 自己株式 (△) | △5,940 | △5,868 | △5,901 |
| | 自己株式申込証拠金 | - | - | - |
| | 社外流出予定額 (△) | - | - | △5,831 |
| | その他有価証券の評価差損 (△) | △3 | △9 | △11 |
| | 新株予約権 | - | - | - |
| | 営業権相当額 (△) | - | - | - |
| | のれん相当額 (△) | - | - | - |
| | 企業結合により計上される無形固定 資産相当額 (△) | - | - | - |
| | 証券化取引に伴い増加した自己資本 相当額 (△) | — | - | — |
| | 繰延税金資産の控除前の〔基本的項目〕計 (上記各項目の合計額) | 68,670 | 74,285 | 68,018 |
| | 繰延税金資産の控除金額 (△) | - | - | - |
| | 計 (A) | 68,670 | 74,285 | 68,018 |
| うちステップ・アップ金利条項 付の優先出資証券 (注1) | - | - | - | |
| 補完的項目 (Tier 2) | 土地の再評価額と再評価の直前の帳簿 評価額の差額の45%相当額 | - | - | - |
| | 一般貸倒引当金 | 83 | 73 | 67 |
| | 負債性資本調達手段等 | - | - | - |
| | うち永久劣後債務 (注2) | - | - | - |
| | うち期限付劣後債務及び期限付 優先株 (注3) | - | - | - |
| | 計 | 83 | 73 | 67 |
| うち自己資本への算入額 (B) | 83 | 73 | 67 | |
| 控除項目 | 控除項目 (注4) (C) | - | - | - |
| 自己資本額 | (A) + (B) - (C) (D) | 68,753 | 74,359 | 68,085 |

| 項目 | | 平成18年度 中間期末 | 平成19年度 中間期末 | 平成18年度末 |
|---------------------------------|---------------------------------------|----------------|----------------|---------|
| リスク・ アセット等 | 資産（オン・バランス）項目 | 42,417 | 77,386 | 64,322 |
| | オフ・バランス取引等項目 | 52 | 72 | 59 |
| | 信用リスク・アセットの額 (E) | — | 77,459 | 64,381 |
| | オペレーショナル・リスク相当額に 係る額（(G) / 8%） (F) | — | 126,101 | 115,033 |
| | （参考）オペレーショナル・リスク 相当額 (G) | — | 10,088 | 9,202 |
| 計 (E) + (F) (注5) (H) | | 42,470 | 203,561 | 179,415 |
| 単体自己資本比率（国内基準）= D / H × 100 (%) | | 161.88% | 36.52% | 37.94% |
| （参考）Tier 1 比率 = A / H × 100 (%) | | — | 36.49% | 37.91% |

- (注) 1. 告示第40条第2項（旧告示第30条第2項）に掲げるもの、すなわち、ステップ・アップ金利等の特約を付すなど償還を行う蓋然性を有する株式等（海外特別目的会社の発行する優先出資証券を含む。）であります。
2. 告示第41条第1項第3号（旧告示第31条第1項第3号）に掲げる負債性資本調達手段で次に掲げる性質のすべてを有するものであります。
- (1) 無担保で、かつ、他の債務に劣後する払込済のものであること
 - (2) 一定の場合を除き、償還されないものであること
 - (3) 業務を継続しながら損失の補てんに充当されるものであること
 - (4) 利払い義務の延期が認められるものであること
3. 告示第41条第1項第4号及び第5号（旧告示第31条第1項第4号及び第5号）に掲げるものであります。ただし、期限付劣後債務は契約時における償還期間が5年を超えるものに限られております。
4. 告示第43条第1項第1号から第5号（旧告示第32条第1項）に掲げるものであり、他の金融機関の資本調達手段の意図的な保有相当額が含まれております。
5. 平成18年度中間期末の金額は、「資産（オン・バランス）項目」と「オフ・バランス取引等項目」を合算したものを記載しております。

(資産の査定)

(参考)

資産の査定は、「金融機能の再生のための緊急措置に関する法律」(平成10年法律第132号)第6条に基づき、当社の中間貸借対照表の社債(当該社債を有する金融機関がその元本の償還及び利息の支払の全部又は一部について保証しているものであって、当該社債の発行が金融商品取引法(昭和23年法律第25号)第2条第3項に規定する有価証券の私募によるものに限る。)、貸出金、外国為替、その他資産中の未収利息及び仮払金、支払承諾見返の各勘定に計上されるもの並びに中間貸借対照表に注記することとされている有価証券の貸付けを行っている場合のその有価証券(使用貸借又は貸借契約によるものに限る。)について債務者の財政状態及び経営成績等を基礎として次のとおり区分するものであります。

1. 破産更生債権及びこれらに準ずる債権

破産更生債権及びこれらに準ずる債権とは、破産手続開始、更生手続開始、再生手続開始の申立て等の事由により経営破綻に陥っている債務者に対する債権及びこれらに準ずる債権をいう。

2. 危険債権

危険債権とは、債務者が経営破綻の状態には至っていないが、財政状態及び経営成績が悪化し、契約に従った債権の元本の回収及び利息の受取りができない可能性の高い債権をいう。

3. 要管理債権

要管理債権とは、3ヵ月以上延滞債権及び貸出条件緩和債権をいう。

4. 正常債権

正常債権とは、債務者の財政状態及び経営成績に特に問題がないものとして、上記1から3までに掲げる債権以外のものに区分される債権をいう。

資産の査定額

(単位：百万円)

| 債権の区分 | 平成18年度 中間期 | 平成19年度 中間期 | 平成18年度 |
|-------------------|---------------|---------------|--------|
| 破産更生債権及びこれらに準ずる債権 | - | - | - |
| 危険債権 | - | - | - |
| 要管理債権 | - | - | - |
| 正常債権 | 67,604 | 115,368 | 72,865 |

(2) その他資料

【当社概要】 特別な表記がない場合は、平成19年9月末現在

1. 名称 株式会社セブン銀行（英名：Seven Bank, Ltd.）
2. 本社所在地 東京都千代田区丸の内1-6-1
3. 代表取締役社長 安齋 隆
4. 設立・開業 設立：平成13年4月10日 開業：平成13年5月7日
5. 資本金 305億円
6. 発行済株式数 122万株
7. 主要株主

| 株主名 | 所有株式数 | (持株比率) |
|-------------------------------|----------|----------|
| 株式会社セブン－イレブン・ジャパン | 303,639株 | (24.89%) |
| 株式会社イトーヨーカ堂 | 196,961株 | (16.14%) |
| 株式会社三菱東京UFJ銀行 | 60,000株 | (4.92%) |
| コーポレート・バリューアップ・ファンド投資事業有限責任組合 | 55,400株 | (4.54%) |
| 株式会社ヨークベニマル | 52,400株 | (4.30%) |
| 株式会社三井住友銀行 | 30,000株 | (2.46%) |
| 株式会社りそな銀行 | 30,000株 | (2.46%) |
| 第一生命保険相互会社 | 30,000株 | (2.46%) |
| 株式会社ライフフーズ | 30,000株 | (2.46%) |
| 明治安田生命保険相互会社 | 20,000株 | (1.64%) |
| 日本生命保険相互会社 | 20,000株 | (1.64%) |
| 三井住友海上火災保険株式会社 | 20,000株 | (1.64%) |
| 株式会社野村総合研究所 | 20,000株 | (1.64%) |
| 野村ホールディングス株式会社 | 20,000株 | (1.64%) |
| 株式会社日興コーディアルグループ | 20,000株 | (1.64%) |
| 株式会社日立製作所 | 20,000株 | (1.64%) |
| 日本電気株式会社 | 20,000株 | (1.64%) |

*小数点第3位以下を四捨五入

※自己株式として株式会社セブン銀行が53,350株（4.37%）を所有しております。

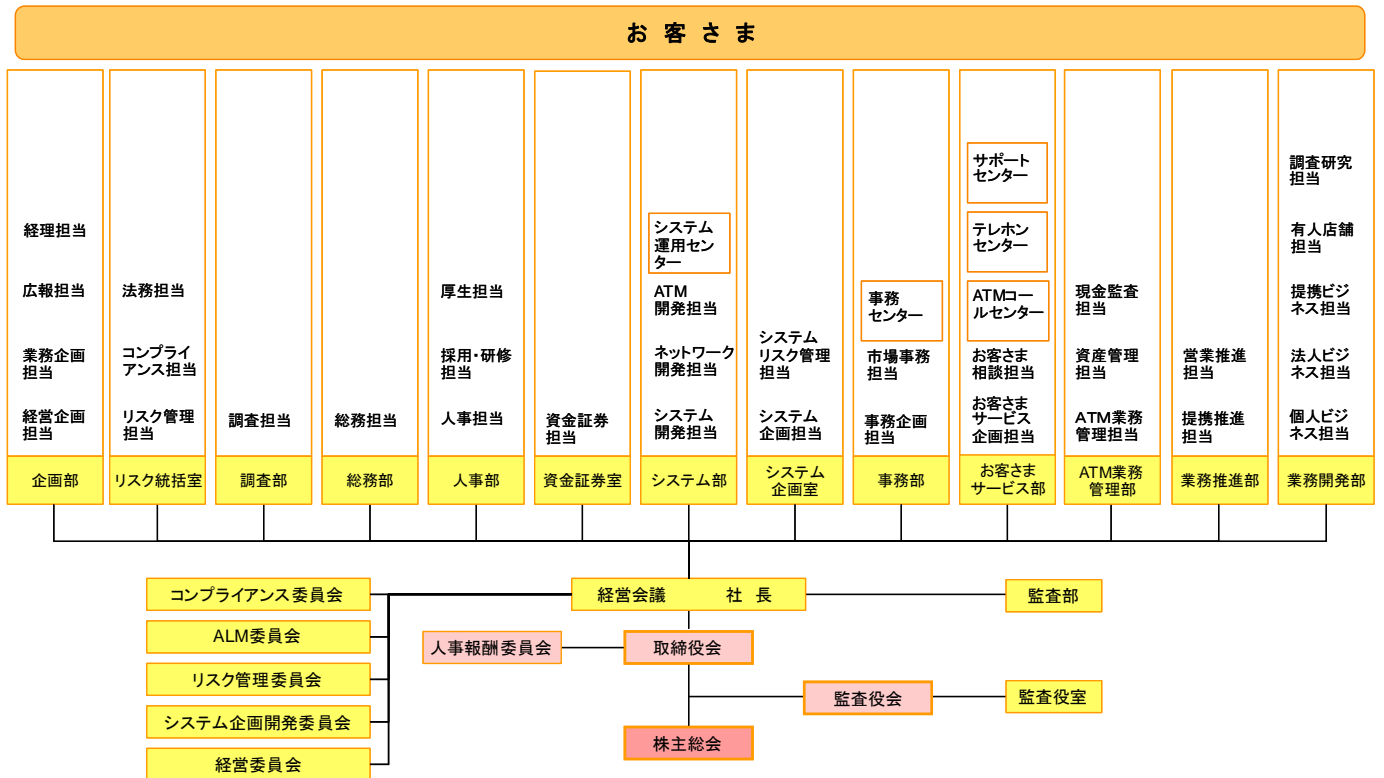
9. 役員 ※平成19年11月2日現在

| | |
|-----------|--------------------|
| 代表取締役社長 | 安齋 隆 |
| 取締役専務執行役員 | 若杉 正敏 |
| 取締役常務執行役員 | 池田 俊明 |
| 取締役常務執行役員 | 二子石 謙輔 |
| 取締役（非常勤） | 櫻井 孝穎 [※] |
| 取締役（非常勤） | 佐藤 信武 [※] |
| 取締役（非常勤） | 氏家 忠彦 [※] |
| 常勤監査役 | 田中 英夫 [※] |
| 監査役 | 日野 正晴 [※] |
| 監査役 | 岸本 幸子 [※] |
| 監査役 | 佐藤 政行 [※] |
| 執行役員 | 白井 信雄 |
| 執行役員 | 舟竹 泰昭 |
| 執行役員 | 山崎 直紀 |
| 執行役員 | 山崎 勉 |

※は社外取締役または社外監査役です。また、代表取締役は執行役員を兼務します。

10. 従業員数 274人（役員、嘱託社員、派遣スタッフ、パート社員を除く）

【組織図】(平成19年11月2日現在)



《各部室長名》

| | |
|-----------|--------------------|
| 監査部長 | 秋田 雄治 |
| 企画部長 | 二子石 謙輔 (取締役常務執行役員) |
| リスク統括室長 | 中嶋 良明 |
| 調査部長 | 稲生 明幸 |
| 総務部長 | 白井 信雄 (執行役員) |
| 人事部長 | 若杉 正敏 (取締役専務執行役員) |
| 資金証券室長 | 茂木 伸仁 |
| システム部長 | 池田 俊明 (取締役常務執行役員) |
| システム企画室長 | 越 義隆 |
| 事務部長 | 松下 一彦 |
| お客様サービス部長 | 山崎 直紀 (執行役員) |
| ATM業務管理部長 | 山崎 勉 (執行役員) |
| 業務推進部長 | 舟竹 泰昭 (執行役員) |
| 業務開発部長 | 河田 久尚 |
| 監査役室長 | 梅本 武 |